

DOSSIER DE PRESSE

5 janvier 2021



SE CONNECTER POUR MIEUX SOIGNER

Présentation des lauréats

ORGANISÉ PAR



EN COLLABORATION



FINANCÉ PAR



EN PARTENARIAT AVEC



SOMMAIRE

AVANT PROPOS.....	3
Les étapes de l'appel à projets Défi Santé	3
Une mobilisation forte de l'écosystème et des partenaires de Défi Santé.....	3
Une volonté de pérenniser la démarche.....	3
I. LA 1^{ère} EDITION DE L'APPEL À PROJETS DÉFI SANTÉ	4
1. Contexte de l'appel à projets	4
2. Un appel à projets issu d'un partenariat CHU de Lille, Eurasanté et Euratechnologies	4
3. Les thématiques de l'appel à projets	4
4. Prix et gains à la clé pour les lauréats	5
Une subvention dans le cadre d'une enveloppe dotée d'un million d'euros en numéraire et en apport en nature	5
Une expérimentation au CHU de Lille	5
Hébergement	5
Infrastructure	5
Expertise	5
5. Les chiffres clés de la 1 ^{ère} édition	6
II. LES PROJETS LAUREATS	7
ARKHN x Uway.....	7
i-Park.....	8
Omini	9
Vertexa	10
WALK-AHEAD.....	11
Prix Coup de cœur du public : E-trauma	12
III. LES PARTENAIRES	13
A propos du CHU de Lille.....	13
A propos d'Eurasanté	14
A propos d'Euratechnologies	15

AVANT PROPOS

Fin 2019, le CHU de Lille, Eurasanté et Euratechnologies se sont associés pour lancer la 1^{ère} édition de Défi Santé, un appel à projets pour répondre aux enjeux de simplification des parcours de soins pour les patients et les professionnels de santé.

Le contexte de la crise sanitaire lié à la pandémie Covid-19 a impacté le déroulement de l'appel à projets Défi Santé. En effet, dans ce contexte de tension sanitaire très forte, le CHU de Lille ainsi que les partenaires Eurasanté et Euratechnologies ont été très fortement mobilisés sur le front de la Covid-19. Cela a retardé quelques échéances mais n'a pas atténué la motivation des partenaires à mener à bien cet appel à projets unique dans sa dimension partenariale et dans l'intérêt suscité dans l'écosystème français des startups, porteurs de projet et professionnels de santé.

Les étapes de l'appel à projets Défi Santé

Pour permettre aux candidats de répondre aux défis de l'appel à projets dans les meilleures conditions, Défi Santé s'est décliné en plusieurs étapes :

- 1) Un temps de sourcing au sein de la filière santé connectée nationale et régionale afin de détecter les porteurs de projets innovants ;
- 2) Le lancement de l'appel à projets lors d'un événement digital le 5 novembre 2019 ;
- 3) Une phase de dépôt de lettres d'intention ;
- 4) Une 1^{ère} sélection d'une trentaine de projets par un jury d'experts composé des membres identifiés par les organisateurs ;
- 5) Une 2^{ème} phase pour les candidats sélectionnés consistant en la rédaction d'un dossier complet de candidature ;
- 6) Un jury de sélection finale qui a désigné 6 lauréats.

Une mobilisation forte de l'écosystème et des partenaires de Défi Santé

L'appel à projets a nécessité une forte mobilisation en temps humain, notamment dans l'analyse en deux phases de l'ensemble des dossiers de candidatures par un comité d'experts :

- Phase 1 : lettre d'intention (145 lettres d'intention) ;
- Phase 2 : dossier complet (31 dossiers complets).

Ce dossier de presse présente les lauréats de cette 1^{ère} édition, le concept de l'appel à projets ainsi que les partenaires. Depuis octobre, les lauréats bénéficient d'un accompagnement pour la mise en œuvre de leurs expérimentations au sein du CHU de Lille et avec le support de différents experts métiers identifiés, en lien avec Eurasanté et Euratechnologies. Cet accompagnement se poursuit en 2021.

Une volonté de pérenniser la démarche

Les partenaires de cette 1^{ère} édition souhaitent pérenniser leur démarche d'expérimentation en joignant leurs expertises complémentaires. L'objectif étant de faire émerger des projets innovants en faveur du développement de l'écosystème régional, de l'amélioration des parcours de santé et de l'efficacité des soins. L'appel à projets Défi Santé pose ainsi les fondements d'une démarche partenariale tournée vers l'innovation, au bénéfice des patients et de l'économie régionale.

I. LA 1^{ÈRE} EDITION DE L'APPEL À PROJETS DÉFI SANTÉ

1. Contexte de l'appel à projets

Les nouvelles technologies de l'information et de la communication se développent au service de la santé et de la prise en charge des patients. Ce phénomène, déjà considérablement implanté au sein d'autres secteurs de l'économie, est en passe de bouleverser l'organisation et le fonctionnement du secteur de la santé et de l'hôpital dans les décennies à venir. Ces nouveaux services et outils numériques visent avant tout à améliorer et sécuriser la prise en charge et le parcours des patients, faciliter le travail des soignants, ou encore renforcer les activités de recherche clinique. La gestion des données en grand nombre et leur croisement permettra de développer de nouveaux services visant à mieux répondre aux besoins des patients. L'hôpital du futur devra donc être un hôpital connecté à ses patients et à ses partenaires : c'est l'ambition de l'appel à projets Défi Santé.

2. Un appel à projets issu d'un partenariat CHU de Lille, Eurasanté et Euratechnologies

C'est en conscience des bouleversements actuels et futurs qu'implique la santé connectée que le **CHU de Lille** souhaite se positionner comme un acteur de référence dans ce domaine pour améliorer la prise en charge de ses patients, en lien étroit avec Eurasanté et Euratechnologies, deux acteurs majeurs de la région Hauts-de-France dans les secteurs de la santé et du numérique. L'un des objectifs de cet appel à projets est donc de permettre au CHU de Lille d'aller à la rencontre de l'écosystème des **porteurs de projets, startups, PME et groupes industriels** innovants en France, afin d'identifier et d'accompagner l'émergence de solutions innovantes qui permettront de construire la médecine et l'hôpital de demain, et ainsi de mettre cette révolution numérique au service des usagers du système de santé.

3. Les thématiques de l'appel à projets

La 1^{ère} édition de l'appel à projets Défi Santé a permis d'identifier des projets répondant à des besoins concrets définis par le CHU de Lille, autour de **l'innovation technologique au profit de l'amélioration concrète de la prise en charge du patient, notamment par une meilleure coordination de son parcours entre le domicile, la ville et l'hôpital**. Quatre thématiques étaient ouvertes pour répondre à l'appel à projets Défi Santé :



Fluidifier et mieux coordonner les parcours patients, notamment entre la ville et l'hôpital

Ex : algorithme de prédiction des flux de patients aux urgences, suivi et surveillance des patients résidents de structures d'hébergement pour personnes âgées ou handicapées, etc.



Améliorer, renforcer et sécuriser les prises en charge, notamment ambulatoires

Ex : suivi des patients post chirurgie ambulatoire, amélioration du parcours ambulatoire, coordination ambulatoire ville-hôpital, etc.



Mieux prévenir, dépister, prédire et suivre les pathologies chroniques

Ex : télé suivi via des objets connectés des patients chroniques, simplification du parcours du patient chronique, aide à la coordination thérapeutique, appui à l'éducation thérapeutique du patient, etc.



Renforcer la prévention tout au long du parcours de santé du patient

Ex : prévention personnalisée, information et orientation des patients, suivi de l'observance thérapeutique, etc.

4. Prix et gains à la clé pour les lauréats

Une subvention dans le cadre d'une enveloppe dotée d'un million d'euros en numéraire et en apport en nature

Six lauréats, désignés par un jury, bénéficient de dotations en fonction de leurs besoins dans le cadre d'une enveloppe dotée d'un million d'euros en numéraire et en apport en nature. Les enveloppes financières sont attribuées en fonction de la typologie (chercheurs, porteurs de projet non créés, startups, PME, grands comptes) et du niveau de maturité de chaque projet.

Une expérimentation au CHU de Lille

Un accès aux expertises médicales et soignantes du CHU de Lille est offert aux lauréats pour l'évaluation, le développement et l'expérimentation des solutions sélectionnées.

Hébergement

L'accès privilégié à des locaux à Eurasanté et à Euratechnologies pour héberger les porteurs de projets innovants et faciliter l'accès aux campus du CHU de Lille.

Infrastructure

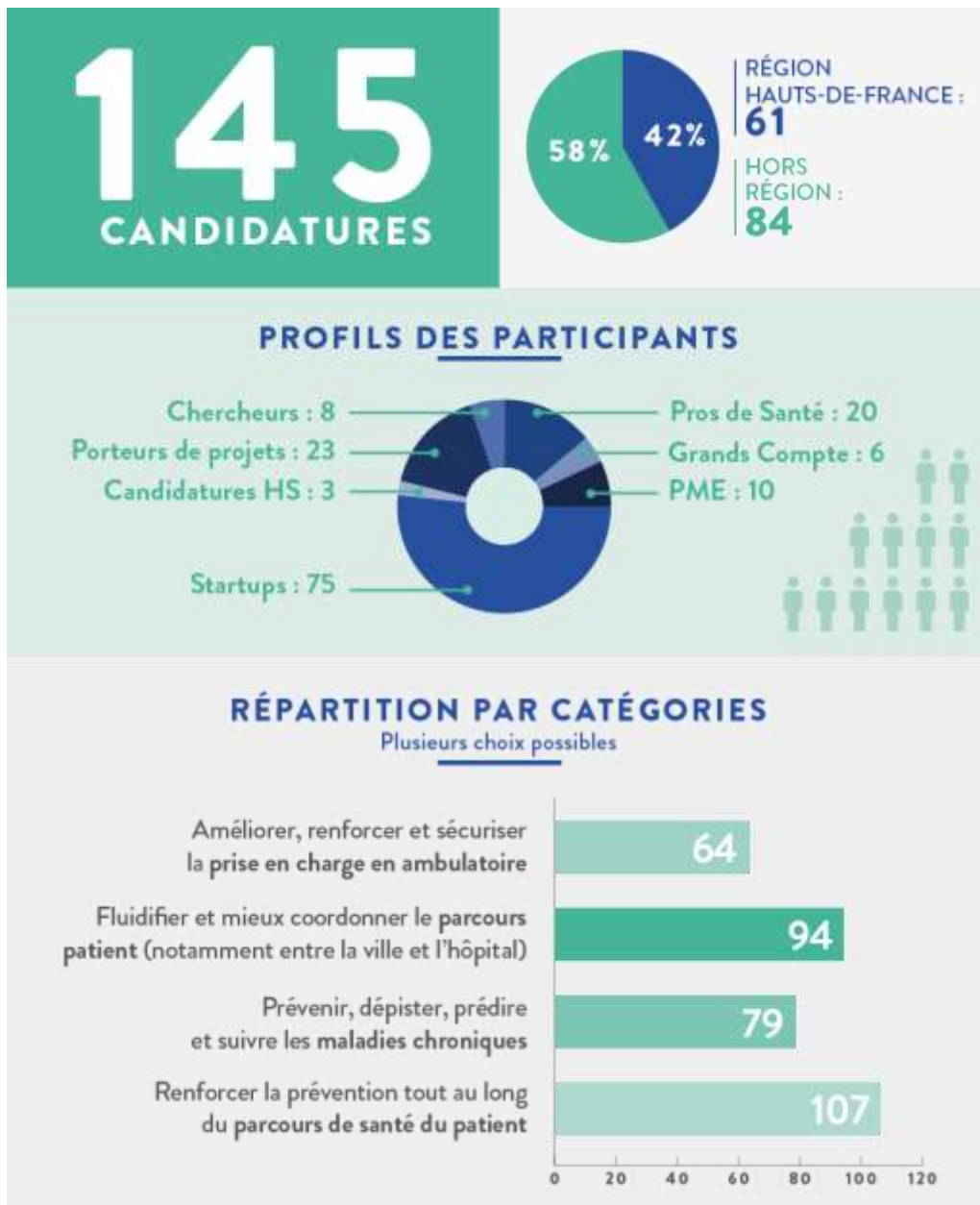
L'accès et la mise à disposition de jeux de données en fonction de la nature des projets proposés.

Expertise

L'accès à un panel d'expertises métier : CHU de Lille pour l'expertise médicale, Eurasanté et Euratechnologies pour l'accompagnement de projets innovants.

5. Les chiffres clés de la 1^{ère} édition

La première édition de l'appel à projets a rencontré un vif succès au regard du volume de candidatures reçues, des chiffres qui montrent l'engouement suscité par le sujet du numérique à l'hôpital. La première phase de l'appel à projets a permis de mobiliser massivement des candidatures d'entreprises de toutes tailles et de porteurs de projets. 58% des candidatures proviennent d'acteurs situés hors région Hauts-de-France. La thématique des parcours patients en coordination entre la ville et l'hôpital a recueilli plus des deux tiers des candidatures.



Sur les 145 projets transmis dans le cadre de l'appel à projets, 31 projets ont été initialement sélectionnés – et parmi eux, 29 projets ont finalement maintenu leur candidature – sur la base des critères suivants : la réponse à l'une ou plusieurs des thématiques, un caractère innovant, la pertinence des moyens mis en place pour le projet.

II. LES PROJETS LAUREATS

ARKHN x Uway



UNLOCKING THE WEALTH OF DATA

Arkhn a pour objectif d'aider les centres hospitaliers à gérer de manière pérenne les données de santé qu'ils manipulent, en leur permettant de les réutiliser et les valoriser librement.

Le manque d'interopérabilité entre les logiciels médicaux nuit à la prise en charge des patient(e)s, ralentit le travail des équipes médicales et complique les tâches de gestion des établissements de santé. C'est également un frein considérable à l'innovation et à la recherche du fait de la difficulté d'accès aux données cliniques.

Arkhn remédie à ces pertes de ressources en construisant un socle technique commun et standard à destination de tout l'écosystème de la santé. Cette approche permet de faciliter et d'automatiser l'accès aux données de santé, et de favoriser l'innovation pour l'ensemble du domaine. Elle est validée et encouragée par les établissements avec lesquels Arkhn travaille, dont l'AP-HP, avec lequel est construit une partie de l'entrepôt de données de santé, l'institut Curie et les CHU de Toulouse et de Reims par exemple.

Dans le cadre du projet, Arkhn déploiera cette solution à Lille en connectant les outils développés par Uway – qui fluidifie le parcours des patients aux urgences – et par les projets sélectionnés par le Défi Santé, ce qui facilitera leur développement et participera à la réussite du programme.

Arkhn pourra également étendre cette solution à d'autres établissements de la région, notamment le CHU d'Amiens, afin qu'elle serve de socle au développement de nouveaux outils, qu'elle stimule le secteur de l'innovation en santé, et qu'elle devienne un élément majeur d'attractivité à l'échelle du territoire.

Contact :

Emeric Lemaire - emeric@arkhn.com

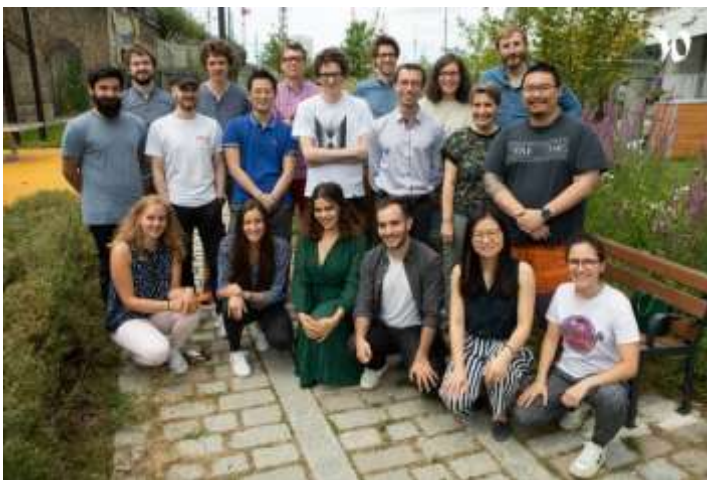
Corneliu Malciu - corneliu@arkhn.com - 06 37 09 56 20

I-Park est un projet de télé-monitoring et de télé-rééducation s'appuyant sur les objets connectés pour améliorer la prise en charge ville – hôpital des patients parkinsoniens en région Hauts-de France.

Ce projet est porté par le Dr Caroline MOREAU (InBrain Pharma, CHU de Lille).

Le centre expert Parkinson du CHU de Lille, centre de référence internationale dans l'étude des troubles de la marche et de leurs traitements et la startup Française FeetMe, repensent ainsi le parcours du patient parkinsonien à l'aide de semelles connectées afin de :

- Repérer au plus tôt les troubles de marche et d'équilibre ;
- Proposer une prise en charge intensive, personnalisée et multidisciplinaire de rééducation fonctionnelle à domicile via les professionnels du réseau de soin.



En collaboration avec :



Contact :

Caroline Moreau - Caroline.MOREAU@CHRU-LILLE.FR

Dispositifs portables de tests sanguins immédiats au chevet du patient.

Au cours du siècle dernier, l'espérance de vie a doublé. La population devient de plus en plus âgée, et sujette à des affections chroniques et des maladies lourdes, qui surchargent les hôpitaux. Pour remédier à cette situation, il est nécessaire de mettre l'accent sur la détection précoce, la prévention et le suivi fréquent.

Pour répondre à ces enjeux, OMINI développe des dispositifs portables de tests sanguins immédiats au chevet du patient. Ces outils combinent précision, rapidité et abordabilité, le tout dans un appareil connecté et facile à utiliser. Cette solution s'appuie sur une technologie de capteurs brevetée en 2019 et capable de détecter avec précision des biomarqueurs cibles à partir d'un petit volume d'échantillon. La technologie d'OMINI est issue de recherches menées à l'Ecole Polytechnique.

Parmi les affections chroniques au cœur des enjeux exposés plus haut, OMINI se concentre actuellement sur les maladies cardiovasculaires (MCV), principale cause de décès dans le monde (31 % de la mortalité mondiale) et plus grande composante des coûts des soins de santé (750 milliards de dollars d'ici 2035). A cette fin elle développe un concept qui s'articule autour de :

- Un multi-capteur à usage unique capable de mesurer à partir d'une seule goutte et de manière simultanée une combinaison de biomarqueurs cardiaques et métaboliques.
- Un lecteur miniaturisé qui permet d'obtenir des mesures précises, de les stocker et les partager avec les professionnels de santé.

Ses produits permettront une solution abordable (5 - 10 euros par test) pour la surveillance à domicile des patients à risque, en commençant par les patients souffrant d'insuffisance cardiaque.

Face à une concurrence forte dans le champ des tests sanguins portables, OMINI se positionne comme la première à proposer un dispositif multitest instantané et précis, à la fois portatif, très simple à mettre en œuvre, peu invasif, et modique, permettant ainsi d'étendre les capacités de tests et de mesures hors des hôpitaux et même des officines, ainsi que leur fréquence, avec à la clé la possibilité de réduire les dépenses médicales associées tout en améliorant la couverture médicale.



OMINI est co-fondée par Anna Shirinskaya (CTO, docteure en bioélectronique de l'Ecole Polytechnique et experte des OECTs) et Joanne Kanaan (CEO, docteure en biochimie de l'Ecole Normale Supérieure). Respectivement d'origines Russe et Libanaise, les 2 cofondatrices se sont rencontrées au sein du programme Entrepreneur First en 2018. Multiculturelles et multilingues, elles sont complémentaires à la fois au niveau de leurs expertises scientifiques et de leur gestion des tâches au sein de l'entreprise.

La vision d'OMINI est d'accompagner la médecine décentralisée en proposant des dispositifs de tests sanguins portables qui contribuent à l'ensemble du parcours de soins des patients, où qu'ils soient, dans diverses pathologies. L'entreprise se concentre aujourd'hui sur les maladies cardiovasculaires, mais l'équipe s'attaquera par la suite aux maladies infectieuses, auto-immunes et au cancer, afin d'ouvrir le chemin vers une médecine décentralisée et focalisée sur le patient.

Contact : Joanne Kanaan - joanne@ominilabs.com – 07 85 69 30 61



La réalité virtuelle comme outil thérapeutique et psychoéducatif dans l'accompagnement de la dysmorphophobie chez les patients souffrants d'anorexie.

Les troubles du comportement alimentaires (TCA) sont des pathologies fréquentes. On estime que 1.000.000 de personnes en sont atteintes en France, dont 600.000 jeunes en regard de la moyenne d'âge de ces troubles. Le pronostic est effroyable avec 10% de mortalité dans l'anorexie mentale restrictive, ce qui constitue la plus grande mortalité de toutes les pathologies de la sphère psychiatrique.

Les démarches diagnostiques et de prise en charge se heurtent à de nombreuses difficultés, notamment un manque de centres spécialisés, des délais de prise en charge longs, et une inobservance au suivi malgré la gravité de la symptomatologie. Le pronostic pour les patients pris en charge reste mauvais avec environ 30% de guérison, 30% de rémission/rechutes, et 30% de chronicisation/aggravation. Le seul facteur de bon pronostic pertinent est la précocité de la prise en charge. Le développement d'outils attractifs et efficaces, coulés à une prise en charge conventionnelle comme la thérapie cognitivo comportementale, permettrait un accompagnement personnalisé supplémentaire des patients présentant des TCA.

La thérapie d'exposition à la réalité virtuelle (TERV) fait partie de ces outils prometteurs dont l'expansion est attendue grâce à la démocratisation des casques de réalité virtuelle. Cette nouvelle forme de prise en charge dans le domaine de l'anorexie mentale a mis en évidence l'efficacité de la VR, mais aucun programme complet et généralisable en ville au-delà de la sphère hospitalière n'a été proposé en France. Cette approche novatrice rejoint une nécessité de terrain et une pertinence clinique.

Un prototype a été conçu en partenariat avec la société VERTICAL basée à la Plaine Images (Tourcoing).

L'étude (VERTEXA : Virtual Reality Therapy Exposition in Anorexia) vise à explorer l'impact d'une prise en charge en TERV de patientes anorexiques mentales. Un programme complet permettra une approche globale en réalité virtuelle. Tout d'abord, un module sera dédié à l'accompagnement du trouble du schéma corporel en proposant un environnement permettant de comparer sa propre silhouette à différents gabarits, ou encore à franchir des obstacles de largeur différente afin de « resynchroniser » le patient sur sa silhouette réelle et non sur la silhouette perçue, fortement biaisée. Ensuite, un module spécifique à la prise en charge comportementale du trouble alimentaire sera proposé notamment afin d'assouplir les pensées rigides des patients, grâce à des techniques de remédiation cognitive. Nous proposerons également des exercices de gestion de l'hyperactivité physique via le travail du bio feedback ou encore des exercices d'aérobic virtuelle.

L'efficacité de cette stratégie reste à établir avec un programme de recherche interventionnel, orchestré par l'unité de recherche clinique du centre hospitalier d'Arras, qui se verra multicentrique et régional en Hauts-de-France, avec un groupe contrôle, permettant ainsi d'avoir une méthodologie solide, tout en sachant que les constats cliniques préliminaires sont prometteurs.



Contact : Vincent FLORENT - Vincent.FLORENT@gh-artoisternois.fr – 03 21 21 16 00

Utilisation d'un dispositif médical connecté : application au test de marche de 6 minutes.



Le projet WALK-AHEAD est une collaboration entre le Service de Médecine interne du CHU de Lille (Centre de Référence National et European Reference Network pour les Maladies Auto-immunes et Systémiques) et le CIC-IT INSERM 1403. Il est porté par le docteur Méryem-Maud Farhat, chef de clinique universitaire-assistant hospitalier dans le service de médecine interne, impliquée dans la recherche clinique pour une prise en charge globale du patient atteint de maladies chroniques.

Le test de marche de 6 minutes (TM6) est un test d'effort sous maximal qui consiste à faire marcher le plus rapidement possible un patient dans un couloir de 30 mètres pendant 6 minutes. Il s'agit d'un test de terrain validé, utilisé pour évaluer la capacité fonctionnelle à un niveau d'effort sous-maximal dans de très nombreuses pathologies constituant un outil d'évaluation fonctionnelle globale du système cardiovasculaire et respiratoire.

Le projet Walk-Ahead propose de répondre à deux problématiques rencontrées en clinique :

- La mesure des paramètres physiologiques en continu pour optimiser l'apport du TM6 dans le diagnostic des complications cardio-pulmonaires et le suivi de l'évolution des pathologies ;
- La standardisation du protocole permettant une meilleure reproductibilité et un meilleur suivi des résultats.



Ce projet a donc pour objectif de valider un prototype de dispositif médical connecté pour le patient réalisant un test de marche de 6 minutes, pour en permettre un monitoring automatisé. La solution proposée comprend un casque patient, un casque opérateur et une interface homme machine. Les données physiologiques pourront être récupérées. Le projet a pour principaux intérêts d'améliorer significativement la pratique clinique et d'évaluer de façon dynamique les variations des mesures physiologiques.

Contact : Meryem FARHAT - Meryem.FARHAT@CHRU-LILLE.FR – 06 62 95 16 07

Prix Coup de cœur du public : E-trauma



Dispositif mobile de prise en charge du psychotraumatisme

2/3 de la population sera exposée à un évènement traumatique durant sa vie. 1 personne sur 3 gardera des séquelles chroniques, dont une grande partie restera sans soin. A l'heure actuelle, aucun dispositif ne permet un suivi efficace et systématique des patients repérés dans les suites immédiates d'un trauma.

Amener le soin au patient

E-Trauma est un dispositif de suivi mobile moderne, facilement accessible et autonome. Distribué par le médecin au contact de la victime, il permettra un suivi de la symptomatologie, un accès aux outils de premiers soins psychiques, de psychoéducation ainsi qu'une orientation précoce vers des professionnels formés en cas de chronicisation.

Les objectifs se déclinent à trois niveaux :

- Apaiser la souffrance des victimes et les guider dans leur parcours pluridisciplinaire
- Prévenir l'apparition de troubles chroniques et la consommation globale de soins
- Collecter des données cliniques afin de développer les connaissances scientifiques et les démarches de prévention.



Contact : Clément VILLA - Clement.VILLA@CHRU-LILLE.FR – 06 61 38 29 49

III. LES PARTENAIRES

A propos du CHU de Lille



Un des plus grands campus de santé au Nord de l'Europe

Avec près de **16 000 professionnels**, le CHU de Lille est l'un des plus grands campus santé du Nord de l'Europe.

Hôpital universitaire de recours et de référence, d'enseignement, d'innovation et de recherche, il collabore étroitement avec les équipes du CHU d'Amiens afin d'organiser les prises en charge complexes dans les Hauts-de-France, au service des 6 millions d'habitants de la région.

Résolument tourné vers son environnement, établissement support du Groupement Hospitalier de Territoire (GHT) Lille Métropole Flandre Intérieure, le CHU de Lille travaille en réseau avec 9 établissements publics de santé, afin de favoriser l'accès pour tous aux soins sur ce territoire.

Ouvert 24h/24 et 7j/7 il assure un égal accès aux soins et un rôle majeur dans la permanence des soins notamment à travers ses services d'urgence (urgences médicales et chirurgicales pour adultes et enfants, urgences spécialisées : cardiologiques, ophtalmologiques, gynécologiques, toxicologiques) qui accueillent chaque année 145 000 patients.

Le CHU de Lille propose aux 1,4 millions de patients accueillis chaque année en hospitalisation ou en soins externes, des prises en charge de proximité pour la population de la métropole ou hyper-spécialisées grâce à un plateau médico-technique de pointe et une expertise médicale spécialisée dans de nombreux domaines.

CONTACT PRESSE

CHU de Lille

Audrey STANEK | Adjointe à la communication | audrey.stanek@chru-lille.fr | 03 20 44 49 23



Eurasanté, accélérateur des innovations santé et nutrition en région Hauts-de-France

Depuis plus de 20 ans, Eurasanté accompagne les chercheurs, porteurs de projets et entreprises de la filière santé nutrition régionale dans leurs projets de recherche, de création et de développement d'activités dans un objectif : contribuer au développement économique de la région en créant des emplois et des richesses sur le territoire, tout en améliorant la prévention et le soin.

La filière santé et nutrition des Hauts-de-France, animée par Eurasanté et le Pôle de Compétitivité Clubster NSL, est riche de 1 100 entreprises employant 31 700 salariés et actives dans les secteurs biotech/pharma, medtech, services spécialisés et e-santé. Cette filière, qui rassemble de grands groupes au rayonnement mondial ainsi qu'un vaste réseau de PME et PMI, occupe une place particulière dans l'économie régionale puisqu'elle pèse à hauteur de 12 milliards d'euros dans l'économie, plaçant ainsi la région à la 3^{ème} place des pôles d'importance nationale. Les entreprises de cette filière interagissent avec un vaste réseau d'institutions de recherche parmi les plus fertiles de France avec 80 laboratoires associant 4 000 chercheurs, axés sur des thématiques de santé publique d'importance majeure : cancer, maladies cardio-métaboliques, pathologies neuro-dégénératives, maladies chroniques de l'intestin (MICI).

En tant qu'agence de développement économique au service de cette filière et du développement du territoire, les missions d'Eurasanté sont de :

- **Valoriser la recherche** : Soutenir les démarches de transfert de technologies et les projets collaboratifs. Faire le lien entre monde économique et acteurs académiques, pour aider à l'émergence de start-ups et de spin-off ;
- **Stimuler la création d'entreprises** grâce à deux dispositifs d'aide à la création et l'accélération d'entreprises innovantes en santé, nutrition et foodtech – le Bio-Incubateur & Bio-Accélérateur Eurasanté, l'Incubateur et Accélérateur Euralimentaire ;
- **Accompagner** les entreprises, les chercheurs et les porteurs de projets innovants de la filière santé régionale dans le développement de leurs activités grâce à une palette de services et d'expertises répondant à l'ensemble de leurs besoins stratégiques ;
- **Booster l'innovation** par l'organisation d'appels à projets pour stimuler et soutenir les innovations santé. Impulser des projets d'innovation pour contribuer à une meilleure santé des citoyens et participer au développement du territoire ;
- **Promouvoir le territoire à l'international** : favoriser l'implantation d'entreprises et attirer de nouveaux talents en région. Promouvoir le Parc Eurasanté, formant avec le CHU de Lille, un site d'excellence scientifique et économique d'envergure européenne : 300 hectares dédié au soin, à la recherche, à l'enseignement supérieur et aux activités de pointe en santé ;
- **Animer la filière** : créer les meilleures conditions pour que les acteurs de la filière santé régionale se rencontrent, échangent, partagent et collaborent.

www.eurasante.com

CONTACT PRESSE

Eurasanté

Julia PLAIA | Chef de projet communication | jplaia@eurasante.com | 03 28 55 50 18



EuraTechnologies, 1er incubateur & accélérateur en France, est un pôle d'excellence et d'innovation implanté à Lille sur 80 000 m². EuraTechnologies accompagne le développement de tous les entrepreneurs du numérique grâce à une méthodologie et un savoir-faire unique dans le soutien aux entreprises, de leur amorçage à leur déploiement international. Né en 2009, EuraTechnologies est classé dans le top 3 des accélérateurs en Europe. EuraTechnologies s'impose comme le précurseur et fer de lance de l'économie numérique française de la French Tech avec 300+ entreprises Tech implantées sur le campus, 4000+ salariés, 100+ projets incubés et 50+ startups accélérées, 500+ événements professionnels chaque année, 200M€+ levés depuis 2009 par les startups (Seed Money & Série A) et un réseau international (San Francisco, Dubaï, Shanghai, New-York, Belo Horizonte).

Fort de son expertise, EuraTechnologies à Lille diversifie son offre d'accompagnement des entrepreneurs dans le numérique à travers sa stratégie d'essaimage notamment à Roubaix (BlancheMaille), avec un écosystème de 13 000 m² dédié à l'accueil et au développement de champions du commerce connecté, à Willems au travers de son incubateur collaboratif et expérimental de 1 000 m² dédié aux porteurs de projets AgTech, et à Saint-Quentin, avec son incubateur dédié à l'innovation numérique et robotique.

Facilitateur et révélateur de talents, EuraTechnologies accélère la transformation numérique au service du développement économique. EuraTechnologies est soutenu par ses trois actionnaires historiques - la Métropole Européenne de Lille, la Région Hauts-de-France et la Ville de Lille – rejoints par le Crédit Agricole Nord de France, le Crédit Mutuel Nord Europe et la Caisse d'Epargne Hauts-de-France.

CONTACTS PRESSE

Euratechnologies

Christina SOURIEAU

Direction Communications & Marketing | csourieau@euratechnologies.com | 06 32 79 62 53

Agence .becomingwithrp carrées

Camille PAPLOREY | camille.paplorey@becoming-group.com | 06 46 02 62 70